

MEMÒRIA ARQUEOLÒGICA DE LA INTERVENCIÓ
EFECTUADA AL CARRER AMPLE, NÚM. 3
(BARCELONA, EL BARCELONÈS)

Codi MHCB: 054/05

Dates de la intervenció: 8 de març-1 d'abril de 2005

José Manuel Espejo Blanco

Setembre de 2005

ÍNDEX

- 1. FITXA TÈCNICA**
- 2. INTRODUCCIÓ**
- 3. ENTORN GEOLÒGIC I GEOGRÀFIC**
- 4. NOTÍCIES HISTÒRIQUES I INTERVENCIONS ANTERIORS**
- 5. MOTIVACIONS I OBJECTIUS DE LA INTERVENCIÓ**
- 6. METODOLOGIA**
- 7. DESCRIPCIÓ DE LES TROBALLES**
- 8. CONCLUSIONS**
- 9. BIBLIOGRAFIA**
- 10. REPERTORI ESTRATIGRÀFIC**
- 11. DOCUMENTACIÓ GRÀFICA**
 - 11.1. Documentació Planimètrica**
 - 11.2. Documentació fotogràfica**

1. FITXA TÈCNICA

NOM DE LA INTERVENCIÓ	Carrer Ample, núm. 3
UBICACIÓ	Barri de la Mercè, Districte de Ciutat Vella Barcelona
COORDENADES UTM Fus31N amb Datum ED50 (UB/ITC)	X: 431449.43 Y: 4581362.71 Z: 4,80 m.s.n.m.
CONTEXT	Zona urbana
TIPUS D'INTERVENCIÓ	Preventiva terrestre
CLASSE D'ACTIVITAT	Control i/o excavació
DATES D'INTERVENCIÓ	8 de març- 1 d'abril 2005
PROMOTOR	Comunitat de propietaris, C/ Ample, 3
EQUIP TÈCNIC	Direcció: José Manuel Espejo Blanco

2. INTRODUCCIÓ

Aquesta memòria recull els resultats del control arqueològic preventiu (Codi MHCB: 054/05) efectuat sobre unes obres d'instal·lació d'un ascensor a un edifici, realitzades per l'empresa **Ferroskon** i promogudes per la Comunitat de Propietaris del C/ Ample, 3. La intervenció, feta sota la supervisió del **Servei d'Arqueologia Urbana del Museu d'Història de la Ciutat, Institut de Cultura, Ajuntament de Barcelona**, ha estat duta a terme al situat al Carrer Ample, núm. 3, al barri de la Mercè, districte de Ciutat Vella (**Figura 1 i Fotografia 1**).

La direcció tècnica ha estat assumida per l'arqueòleg José Manuel Espejo Blanco, de l'empresa **ÀTICS, S.L., Gestió i Difusió del Patrimoni Històric i Arqueològic**, la qual ha facilitat tot el material necessari per a dur a terme la intervenció.

Les tasques arqueològiques, simultànies a les obres, van efectuar-se els dies 9-10 de març de 2005.

El control arqueològic tenia com a objectiu detectar i documentar possibles estructures antigues que poguessin veure's afectades per les obres, ja que el lloc on aquestes es desenvolupaven es troba inclòs en una "Zona d'Interès Arqueològic" d'un destacat valor, donat que es troba relacionat amb un sector històric molt important per a Barcelona.

3. ENTORN GEOLÒGIC I GEOGRÀFIC

La ciutat de Barcelona es troba dins d'un terme municipal que s'estén a la costa de la mar Mediterrània en una plana d'uns 5 km. d'amplària (l'extensió total del terme és de 91,41 km²), limitada al NW per la serra de Collserola, entre els sectors deltaics del Llobregat i el Besós. La seva funció de capital ha estat sens dubte afavorida per la situació geogràfica d'aquesta plana, on conflueixen els dos grans eixos de comunicació que travessen en direcció Nord-Sud la Catalunya central (el Llobregat i l'eix dels rius Besós-Congost-Ter) i que accedeixen a la ciutat a través del congost de Martorell el primer i del coll de Finestrelles, sota el turó de Montcada, el segon.

La falla, originada al moment de la fractura del Massís Catalano-Balear, dibuixà el que, a grans trets, havia de ser la costa catalana. Per això, el pla inclinat del peu de Collserola és de basament paleozoic i d'estructura tabular, havent estat afectat per tots els moviments orogènics alpins. En el miocè i el pliocè, damunt del sòcol paleozoic se sedimentaren dipòsits marins, dels quals són testimonis el seguit de turons suara anomenats. El Pla, que des de Collserola va baixant suaument i d'una manera regular, en el punt de contacte entre la Ciutat Vella i l'Eixample, es produeix una ruptura de continuïtat amb la presència d'un salt o esglaó d'uns vint metres, clarament visible en la morfologia urbana. Aquest tall va ser aprofitat per la defensa, recolzant-hi les muralles, o per a l'economia, instal·lant a les Moles diversos molins aprofitant el sallent. De l'esglaó cap a mar ja no hi ha sòcol de llicorella ni de granit, sinó un mantell al·luvial format per les aportacions de les rieres, dels torrents, dels deltes dels rius veïnals i el corrent litoral.

Així doncs, el Pla es pot dividir en tres sectors: El *Pla inclinat*, els *turons arran de mar*, i el *pla de baix*, que correspondria a la zona compresa entre l'esglaó i el mar. En aquest sector hi dominen materials al·luvials més fins aportats per rieres, torrents i les aigües d'escorrentiu que baixen de la serra i, també, dels corrents marins.

4. NOTÍCIES HISTÒRIQUES I INTERVENCIONS ANTERIORS

Els orígens de la ciutat de Barcelona se situen al Mont Tàber, molt a prop del mar i dominat al sud pel promontori de Montjuïc, que facilita la defensa del seu litoral. Ben aviat, però, els límits s'anaren expandint pel pla, on només s'aixequen, cap al nord, els turons de Monterols, el Putget, la Creueta, el Carmel, la Muntanya Pelada i el turó de la Peira.

Des del punt de vista urbanístic, podem diferenciar tres zones dins la ciutat. Prop del mar i dominat al sud pel gran promontori de Montjuïc hi ha el nucli antic, que resta emmurallat fins la desaparició de les muralles, a mitjans del segle XIX. Aquest espai inclou d'una banda, un nucli central conegut com a barri gòtic que correspon a la primitiva ciutat romana. Al seu voltant hi trobem tot un seguit de petites viles que es van formar en època medieval, dins el perímetre de les muralles aixecades al segle XIII. Aquestes viles noves són els actuals barris coneguts amb els noms de les esglésies que els centralitzen: del Pi, de Santa Anna, de Sant Pere, de Santa Maria del Mar i de la Mercè. Els darrers sectors del nucli antic de la ciutat, és a dir, la Rambla i el Raval, començaren a ser urbanitzats quan quedaren inclosos dins el tercer recinte fortificat de la ciutat que es bastí al llarg de la segona meitat del segle XIV.

En segon lloc tenim tot un seguit de pobles que neixen entorn de la ciutat, i que n'acabaran formant part a finals del segle XIX. Per últim hi trobem l'Eixample, una àmplia zona quadrículada, de carrers amples, planificada a la segona meitat del segle XIX, seguint el Pla d'Ildefons Cerdà, quan ja s'havien enderrocats les muralles que impedièren el creixement urbanístic de Barcelona.

L'indret de la actuació és localitzat al barri de la Mercè, al districte de Ciutat Vella (VV.AA., 1997), i deu el seu nom a la basílica de la Mare de Déu de la Mercè, aixecada per l'arquitecte Josep Mas el 1775, i que va substituir un temple

anterior. Aquest barri abraça, per un costat, la plaça i el carrer homònims, el carrer Ample (lloc de la intervenció), la plaça del Duc de Medinaceli i el dormitori de Sant Francesc fins el portal de la Pau, mentre que per l'altre aniria fins la plaça de Sant Sebastià la qual va desaparèixer amb l'obertura de la Via Laietana. El seu origen es troba en la construcció del temple i el convent l'any 1267 en zona d'extramurs de la ciutat —els espais perifèrics de la ciutat serien zones on es construïen convents, hospitals i esglésies—. La importància d'aquesta església es va mantenir durant segles degut al paper que l'ordre mercedari tenia amb el comerç d' Amèrica i que el 1687 havia estat declarada patrona de la ciutat, doncs la llegenda li atribueix el fet de salvar els camps del Pla d'una plaga de llagosta. Ja cap el 1846 es convertí en palau-residència dels capitans generals.

A més de l'església de la Mercè en aquesta zona s'haurien d'esmentar per la seva importància altres dos temples. En primer lloc, el temple de Sant Francesc situat en l'actual plaça del Duc de Medinaceli. Aquest temple va néixer de la donació de Jaume I de l'Hospital de Sant Nicolau als franciscans l'any 1232 i aquests el transformaren en convent. L'any 1822 degut als rumors de conspiració dels franciscans contra l'Estat en el trienni liberal l'ordre fou dissolta i aquest espai esdevingué en presó de dones de mala vida. En segon també hem de parlar del convent de Sant Sebastià, situat a la plaça d'Antoni López i durant el Trienni Constitucional (1820-1823) fou usat com a gimnàs militar i presó dels realistes. Finalment el 1910 s'enderrocà amb l'obertura de la Via Laietana.

Durant segles la principal activitat econòmica de Barcelona fou el comerç; el barri de la Mercè, situat a tocar de mar, visqué en primera persona el creixement i desenvolupament comercial de la ciutat. Així doncs, davant les platges de la Mercè van existir unes primitives drassanes prop de l'actual plaça dels Traginers, i al Pla de les Barques, on en el segle XV es va aixecar un nou port.

Amb tot això, el barri es convertí en zona de residència d'aristòcrates i burgesos que erigien els seus casals al carrer Ample. Així, aquest carrer

esdevingué en un dels més emblemàtics de Barcelona. Aniria des del carrer de la Fusteria fins a la plaça del Duc de Medinaceli. El seu nom es deu a què en urbanitzar la zona, aquest carrer va esdevenir el més ample de la ciutat. S'hi van construir palaus i casals de gent noble suplantant, així, al carrer Montcada en senyoria i distinció, hi visqueren virreis i fou lloc d'estada dels reis en les seves visites a Barcelona, mentre que en les carrers que el travessaven eren habitats per menestrals i obrers. Des del segle XVI fins el XIX el carrer Ample va passar a ser la via principal de la Ciutat Comtal. Degut a la seva amplada també s'hi feien carreres de cavalls, s'hi celebraren justes, torneigs, desfilades, rues... tot això va motivar que el 1582 es desenllosés el carrer per evitar accidents. S'ha de dir que avui dia dels grans palaus del barri pocs en subsisteixen, ja que al llarg del segles XIX i XX van ser substituïts per altres edificacions.

Tota aquesta façana marítima de la Barcelona antiga estigué mancada de muralles fins avançat el segle XVI ja que era un sector situat entre l'antiga ciutat romana i medieval i el mar. Fou Carles V, hoste del barri durant les seves estades a Barcelona, qui va fer construir la muralla de mar entre el 1553 i 1563. Però el 1877 els comerciants del barri de la Mercè pressionaren perquè s'enderroqués aquesta muralla per transformar el passeig en un indret amb botigues i vistes al mar. El 1882 ja era a terra donant lloc al Passeig Colom. No obstant això, i malgrat l'obertura d'aquest Passeig i de les places del Duc de Medinaceli i Antoni López, la Mercè va continuar amb la imatge de barri fosc propi de la Barcelona vella.

També, durant aquest segle XIX el barri de la Mercè es va convertir en un espai bancari, s'instal·laren en la zona el Banc de Barcelona, la Societat General de Crèdit, la Societat de Crèdit Mercantil... Aquest caire comercial del barri no es va començar a perdre fins el moment de la formació de l'Eixample. L'èxode dels bancs unit a l'evident lloc secundari a què passaren els afers marítims van fer heretar al nou barri de l'Eixample l'hegemonia de Barcelona.

Respecte a les intervencions arqueològiques dutes a terme a la zona que ens ocupa, hem de senyalar que aquesta zona no ha patit grans intervencions urbanístiques en els últims anys, la qual cosa ha fet que les actuacions arqueològiques hagin estat puntuals, de manera que no hi ha un coneixement exhaustiu del subsòl.

En primer lloc s'hauria de fer referència a les intervencions relacionades amb obertures fetes per a la millora de l'entramat elèctric de la ciutat. En aquests casos la informació obtinguda és molt minsa o en ocasions nul·la. D'exemples d'aquest tipus tindrien el cas de la intervenció en el carrer de la Mercè (ORRI, 2002) que en una rasa de reforç de la xarxa elèctrica es va poder documentar l'existència d'un mur dels fonaments de les cases enderrocades durant els segles XVIII-XIX.

Però també podem parlar d'intervencions arqueològiques que han aportat més informació sobre la història de la zona, com seria la troballa d'una necròpolis a la seu de l'Antic Govern Militar on hi havia hagut el convent del franciscans. Aquesta necròpolis tindria una cronologia tardo-romana o cristiana i estaria formada per diverses tombes, majoritàriament de fossa simple amb caixa de fusta, teula o àmfora, a més d'alguns sarcòfags monolítics. El seu extrem es va localitzar en direcció a mar, tot i que la necròpolis s'estendria per sota el carrer Anselm Clavé vers el Nord.

Així mateix, s'haurien de posar de manifest les troballes a la plaça Joaquim Xirau (HUERTAS, 1997), encara que aquestes es trobin ja al límit del Barri de la Mercè. En un primer moment es van fer diverses cales (onze en concret) en un solar on s'havia de construir un pàrking i la plaça, i després en vistes a les restes que apareixien es va optar per fer una excavació en extensió. En aquesta intervenció es van poder documentar clarament dos moments: un alt imperial i un baix-medieval. Quan al període alt imperial destaquen l'aparició de les restes d'una vil·la que va permetre ampliar la zona coneguda d'ocupació al voltant de la

colònia de Barcino. Es va poder documentar un mur isolat, una petita sitja, una estructura de pedres reaprofitades, i un petit recinte amb *opus signinum* i un mur que constituïrien un dipòsit per emmagatzemar o tractar algun líquid. També aparegueren les restes d'un mausoleu en *capsa taulae* com a receptacle de l'enterrament i en el seu interior hi hauria un recipient ceràmic reblert amb restes de d'ossos cremats i cendres amb material com llànties i elements de vidre i d'ús personal, amb cronologia de finals del segle I d.n.e. Per sobre d'aquest hi havia un nivell d'argiles i llims d'aportació natural amb ceràmiques del segle II-III d.n.e. Així doncs es podria dir que a principis del segle I d.n.e. hi hauria una ocupació en la zona amb l'establiment d'un centre productiu situat molt a prop de la costa, que juntament amb el mausoleu de finals del segle I d.n.e. estarien en ús fins a meitat del segle II.

També cal mencionar la recent intervenció desenvolupada al núm. 5 del mateix carrer Ample (TRIAY 2004), on es documentà un enterrament d'època alt imperial.

5. MOTIVACIONS I OBJECTIUS DE LA INTERVENCIÓ

Les motivacions per les quals s'ha fet necessari un seguiment arqueològic en aquesta zona del barri de la Mercè, com ja hem comentat més amunt, es deu a què aquesta es troba en un espai inclòs en una "Zona d'Interès Arqueològic" d'un eminent valor, donat que es troba relacionat amb un sector històric molt destacat per la ciutat.

En el cas concret que ens ocupa, es formularen diverses hipòtesis de treball prèvies a la investigació, les quals, molt breument, feien referència a la presència d'estructures de diferents èpoques a la zona afectada. Les més significatives són:

- Es troba en la zona compresa entre la muralla romana i la costa.
- És a l'interior del recinte medieval de Barcelona, al costat del mar.
- Forma part de l'antiga *vilanova del còdols*, gestada al primer quart del segle XII.
- En intervencions arqueològiques efectuades anteriorment es localitzaren restes romanes d'una vila i mausoleu alt imperials (Plaça de J. Xirau).
- En una intervenció recent al núm. 5 del carrer Ample es documentà un enterrament d'època alt imperial.
- Prop d'aquest indret, sota l'edifici del Govern Militar, es localitzà un sector de la necròpolis romana, d'època tardana.

Els objectius immediats es centren, doncs, en recuperar les possibles restes arqueològiques que puguin aparèixer durant la realització de les obres d'instal·lació d'un ascensor a l'edifici del núm. 3 del carrer Ample.

6. METODOLOGIA

Per a aconseguir els objectius marcats és necessari adoptar una metodologia sistemàtica i que se'ls adequi. En relació amb la metodologia de registre, la seqüència estratigràfica s'estableix amb el propòsit d'entendre la formació, delimitació, estructuració i ordre de deposició dels diferents estrats. De la mateixa manera, ajuda a interpretar els diversos processos sedimentaris i postdeposicionals que s'han anat produint al llarg del temps a la zona afectada. Sota aquestes premisses, s'ha establert un registre detallat dels diferents estrats que configuren la zona intervinguda utilitzant per a fer-ho el sistema d'"Unitats Estratigràfiques" (U.E.), que es pot seguir a E.C. HARRIS (1990) i A. CARANDINI (1997), sistema acceptat àmpliament i secundat a Catalunya des de fa tres dècades (TRÓCOLI, SOSPEDRA, 1992). Aquest mètode permet analitzar de forma individualitzada cadascuna de les incidències que afecten la seqüència estratigràfica. La caracterització de les diferents unitats estratigràfiques es detalla en una fitxa. Aquí s'hi registren tots els paràmetres que permeten la seva correcta identificació i descripció, així com també la seva relació física respecte a la resta de les unitats estratigràfiques del jaciment.

La identificació d'una U.E. s'estableix mantenint l'ordre estricte d'aparició durant el procés d'excavació i es duu a terme generalment utilitzant una clau de tres dígit, començant tota la seqüència numèrica per el número 100. Així s'han diferenciat les distintes unitats estratigràfiques (U.E. 101, 102...). Aquesta forma de procedir s'utilitza amb la finalitat d'evitar qualsevol alteració de la seqüència numèrica o algun tipus d'interferència en cas que, durant el procés, sorgeixi una estratigrafia complexa que obligui a acumular unitats estratigràfiques.

Quant al mètode d'intervenció immediata respecte als treballs que s'estaven realitzant, hem seguit el del control visual directe. La tasca d'excavació s'ha dut a terme seguint la metodologia habitual d'utilització del martell pneumàtic per a

aixecar el paviment i la seva preparació de morter; i, en segon lloc, l'ús de la pala per a practicar el buidatge del reompliment del pou fins a trobar la profunditat desitjada, uns 130 cm en aquest cas. L'arqueòleg director estigué present durant tot el període d'obertura de la cala, observant el sediment extret amb la finalitat de recuperar les restes de ceràmica, ós, metall, o de qualsevol altra naturalesa, que poguessin sortir.

La documentació de la intervenció es completa amb les fitxes de les unitats estratigràfiques trobades, i un registre gràfic, que inclou documentació planimètrica i una selecció fotogràfica de les evidències més representatives del desenvolupament de l'excavació. Malgrat tot, hem d'indicar que aquesta documentació gràfica és bastant reduïda, ja que, com es comenta a l'apartat 7 (Descripció de les troballes) els resultats han sigut minsos.

7. DESCRIPCIÓ DE LES TROBALLES

Les obres van consistir en la realització d'una cala de 180 x 193 cm de costat i 130 cm de profunditat (**Figura 5**), el lloc on s'ha de realitzar el pou per a encabir-hi la caixa d'un ascensor, al pati interior de la finca núm. 3 del carrer Ample, de Barcelona (**Figures 2-4; Fotografies 1-3**).

L'actuació arqueològica se centrà, per una banda, en el control visual de la realització de la cala per part de l'empresa adjudicatària i, per altra banda, en l'excavació manual per part de la direcció tècnica quan les característiques del sediment extret així ho exigien.

Hem identificat tres Unitats Estratigràfiques (**Fotografia 4**): un primer paviment constituït per lloses de ciment (74x46x6) que cobria tota la superfície del vestíbul i el pati interior (U.E. 101); un segon paviment més antic justament a sota del primer format per grans blocs de pedres ben desbastades amb dimensions aprox. de 80x40x20 cm (U.E. 102). Hem d'indicar, no obstant, que quan vam arribar al punt on es desenvolupaven les obres, s'havia procedit ja a la retirada del paviment que cobria el sediment del subsòl (U.E. 101 i 102). Això vol dir que no vam tenir ocasió d'analitzar visualment aquest segon paviment, tan sols la secció que va quedar al descobert una vegada feta la cala, i vam haver de conformar-nos amb les indicacions que ens van fer els obrers sobre les característiques dels blocs de pedra mencionats; i per últim, un paquet homogeni de sorra fina de color vermellós barrejada amb restes de runa constructiva (U.E. 103), sorra que sens dubte té relació amb l'acusada proximitat del mar que manté aquest sector de Barcelona.

També hem d'assenyalar que en un costat de la cala va aparèixer un servei d'aigua modern en ús, la qual cosa va obligar posteriorment a desviar el seu pas

per a poder col·locar la caixa de l'ascensor una vegada finalitzada l'obra **(Fotografia 5)**.

En el transcurs de l'extracció del sediment de la cala van aparèixer barrejats entre el mateix i la runa alguns fragments ossis de fauna, i tres petits fragments de ceràmica vidrada comuna (verd i marró), la qual cosa només ens remet a la remoció de terres d'un estrat preexistent, la procedència del qual és impossible d'esbrinar.

8. CONCLUSIONS

Aquesta intervenció arqueològica tenia com a fites descobrir i documentar possibles restes arqueològiques conservades durant les obres d'instal·lació d'un ascensor que l'empresa Ferroskon tenia previst efectuar a la finca situada en carrer Ample, 3.

En aquest sentit, i com ja ha quedat reflectit implícitament a l'apartat anterior, hem de concloure que els resultats han estat negatius. D'una banda, un dels elements que més ha condicionat el volum nul de dades arqueològiques obtingues ha estat la profunditat de l'obra (130 cm) —cal tenir present que la inhumació d'època romana documentada recentment en el número 5 del mateix carrer, va aparèixer gaire bé a 230 cm s.n.m.—, que se suma als reduïts 180x193 cm de què constava la cala, és a dir, es tractava d'una excavació preventiva de caràcter molt localitzat i parcial. Tot això ha fet impossible documentar algun tipus de resta constructiva relacionada amb l'ocupació romana, medieval o moderna, que sabem que en el passat es produí en aquest sector de Barcelona, i per tant només podem afegir que els resultats d'aquesta intervenció difícilment poden aportar respostes als interrogants plantejats al voltant del poblament i l'urbanisme de la ciutat al llarg d'aquestes etapes de la seva història.

9. BIBLIOGRAFIA

CARANDINI, A. (1997): *Historias en la Tierra. Manual de excavación arqueológica*. Ed. Crítica, Barcelona.

CIRICI, Alexandre (1985): *Barcelona pam a Pam*. Ed. Teide, Barcelona.

HARRIS, E. C. (1990): *Principios de estratigrafía arqueológica*, Ed. Crítica, Barcelona.

HUERTAS, Josefa (1997): *Informe memòria de la intervenció arqueològica a la plaça Joaquim Xirau/plaça dels Banys*. Arxiu del Servei d'Arqueologia Urbana de la ciutat de Barcelona. Ajuntament de Barcelona. Memòria inèdita.

ORRI, Eva (2002): *Memòria de la intervenció arqueològica al carrer de la Mercè, 8 de Barcelona*. Arxiu del Servei d'Arqueologia Urbana del Museu d'Història de la Ciutat de Barcelona. Ajuntament de Barcelona. Memòria inèdita.

TRIAY, Vanesa (2004): *Memòria de la intervenció arqueològica al carrer Ample, 5 de Barcelona*. Arxiu del Servei d'Arqueologia Urbana del Museu d'Història de la Ciutat de Barcelona. Ajuntament de Barcelona. Memòria inèdita.

TRÓCOLI, Isabel G. i SOSPEDRA, Rafel (Eds.) (1992): *Harris Matrix. Sistemes de registre en Arqueologia (2 vols.)*, Pagès Editors, Lleida.

VV.AA. (1997): *Els barris de Barcelona*, Vol. I. "Ciutat Vella i Eixample". Enciclopèdia Catalana, Barcelona.

10. REPERTORI ESTRATIGRÀFIC

Fitxa d'Unitat Estratigràfica			UE: 101	
Sector: Rasa 100		Fase:	Cronologia: Segle XX	
DEFINICIÓ :	Paviment superior del pati interior.			
DESCRIPCIÓ :	Superficial format per una primera pavimentació de lloses rectangulars de 74x46x6 cm fetes de ciment, més la preparació de formigó que la sustenta, amb 10 cm de potència total aprox.			
MATERIAL DIRECTOR :				
SEQÜÈNCIA FÍSICA :	Igual a		Equivalent a	
	Rebleix a		Es reblert per	
	Cobreix a	102	Es cobert per	
	Talla a		Tallat per	
	Es recolza a		Se li recolza	
	S'entrega a		Se li entrega	

Fitxa d'Unitat Estratigràfica			UE: 102	
Sector: Rasa 100		Fase:	Cronologia: Segle XX	
DEFINICIÓ :	Paviment anterior al superficial del pati interior.			
DESCRIPCIÓ :	Segona pavimentació formada per pedres amb unes dimensions aproximades de 80x40x20, amb 20 cm de potència, que es correspon amb el gruix dels blocs de pedra.			
MATERIAL DIRECTOR :				
SEQÜÈNCIA FÍSICA :	Igual a		Equivalent a	
	Rebleix a		Es reblert per	
	Cobreix a	103	Es cobert per	101
	Talla a		Tallat per	
	Es recolza a		Se li recolza	
	S'entrega a		Se li entrega	

Fitxa d'Unitat Estratigràfica		UE: 103	
Sector: Rasa 100		Fase:	
		Cronologia: Segle XX	
DEFINICIÓ :	Nivell homogeni d'arena molt fina, barrejada amb runa constructiva.		
DESCRIPCIÓ :	Sediment arenós de color vermellós barrejat amb elements actuals (principalment restes de runa constructiva) i alguns fragments molt dispersos de material ceràmic vidrat (verd i marró) d'època moderna, de 100 cm de potència total.		
MATERIAL DIRECTOR :			
SEQÜÈNCIA FÍSICA :	Igual a		Equivalent a
	Rebleix a		Es reblert per
	Cobreix a		Es cobert per 102
	Talla a		Tallat per
	Es recolza a		Se li recolza
	S'entrega a		Se li entrega

DOCUMENTACIÓ GRÀFICA

11.1. Documentació Planimètrica



Figura 1: Plànol de situació del carrer Ample, núm. 3.

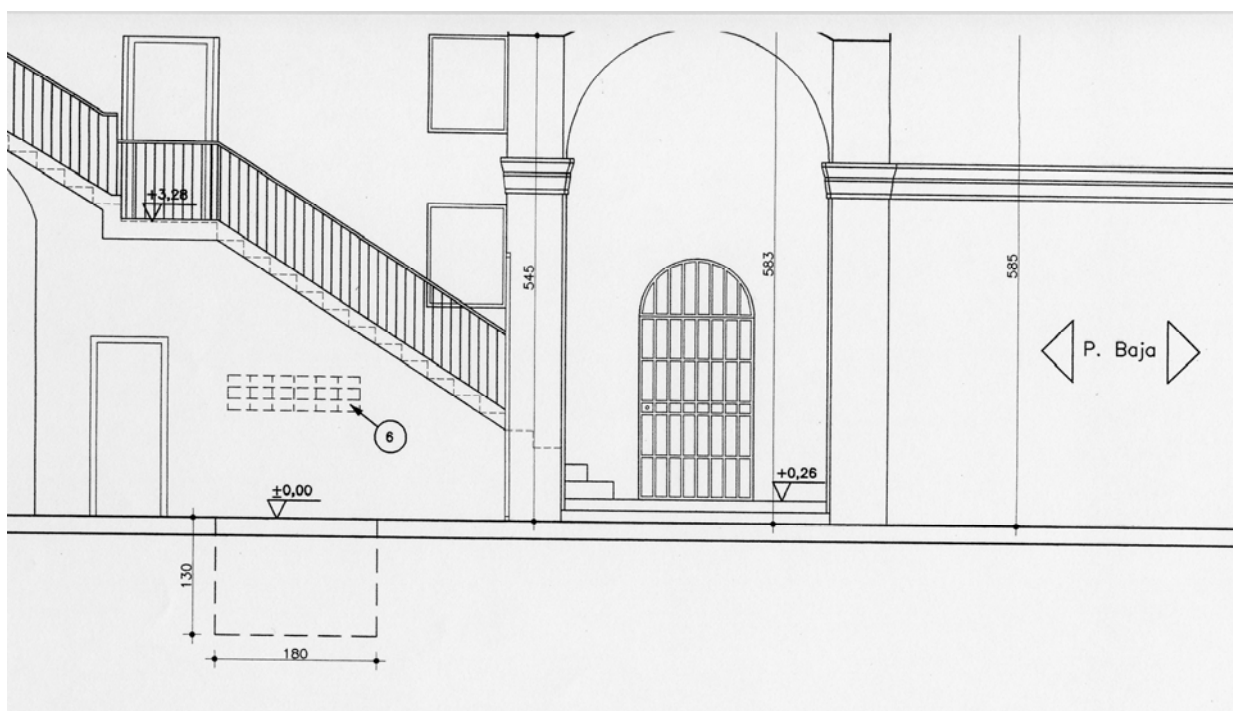


Figura 2: Secció longitudinal de la cala per la caixa de l'ascensor.

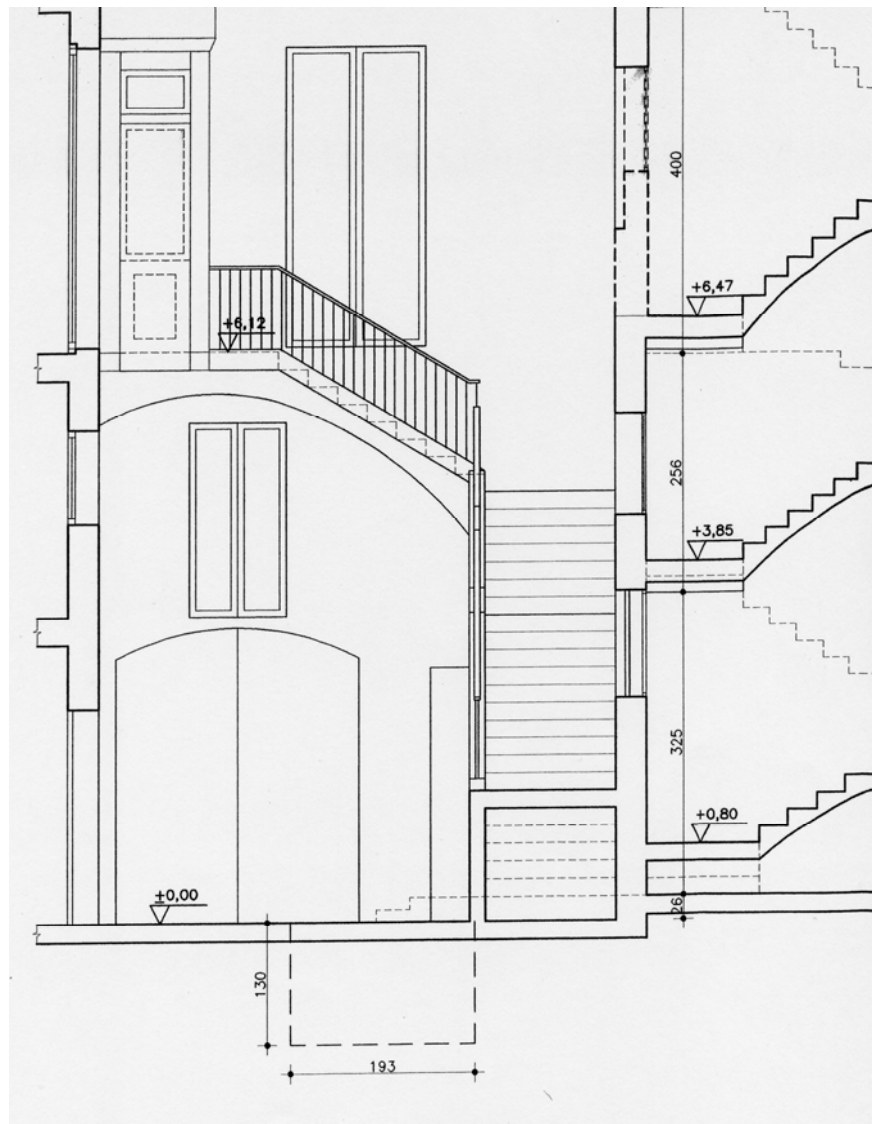


Figura 3: Secció transversal de la cala per la caixa de l'ascensor.

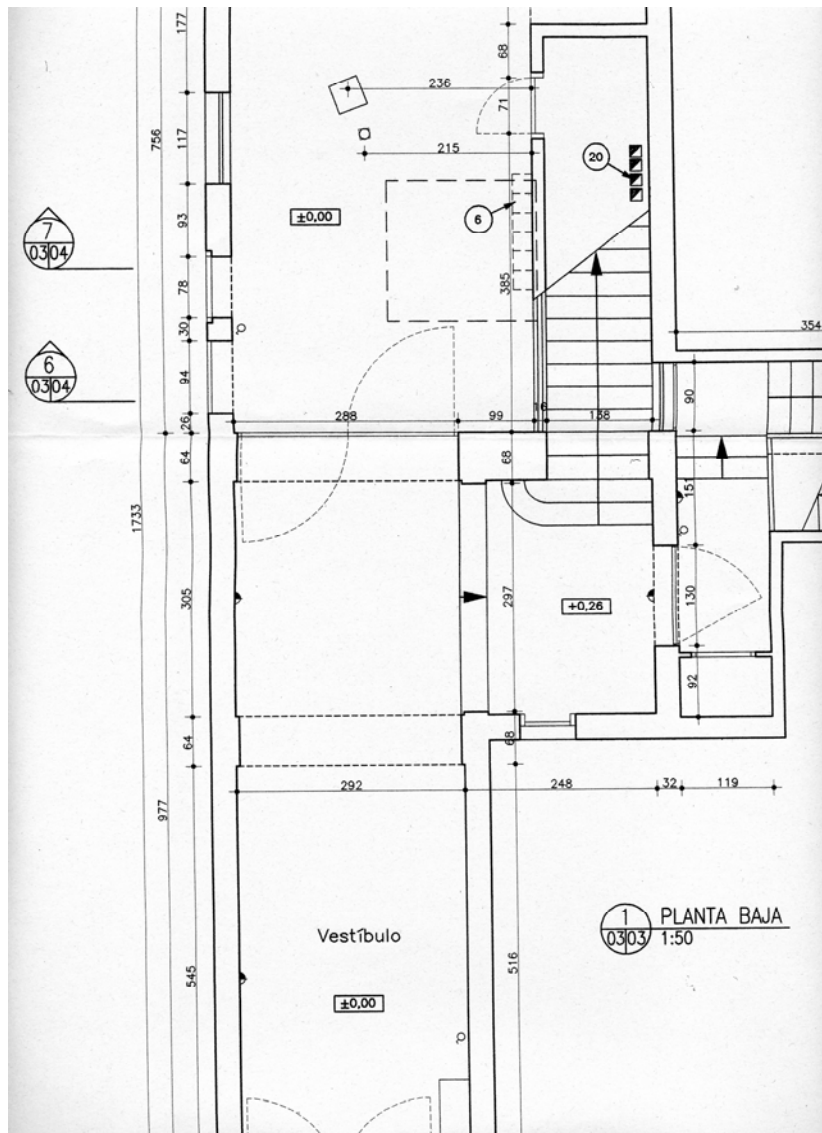


Figura 4: Planta de l'edifici i de la cala per la caixa de l'ascensor.

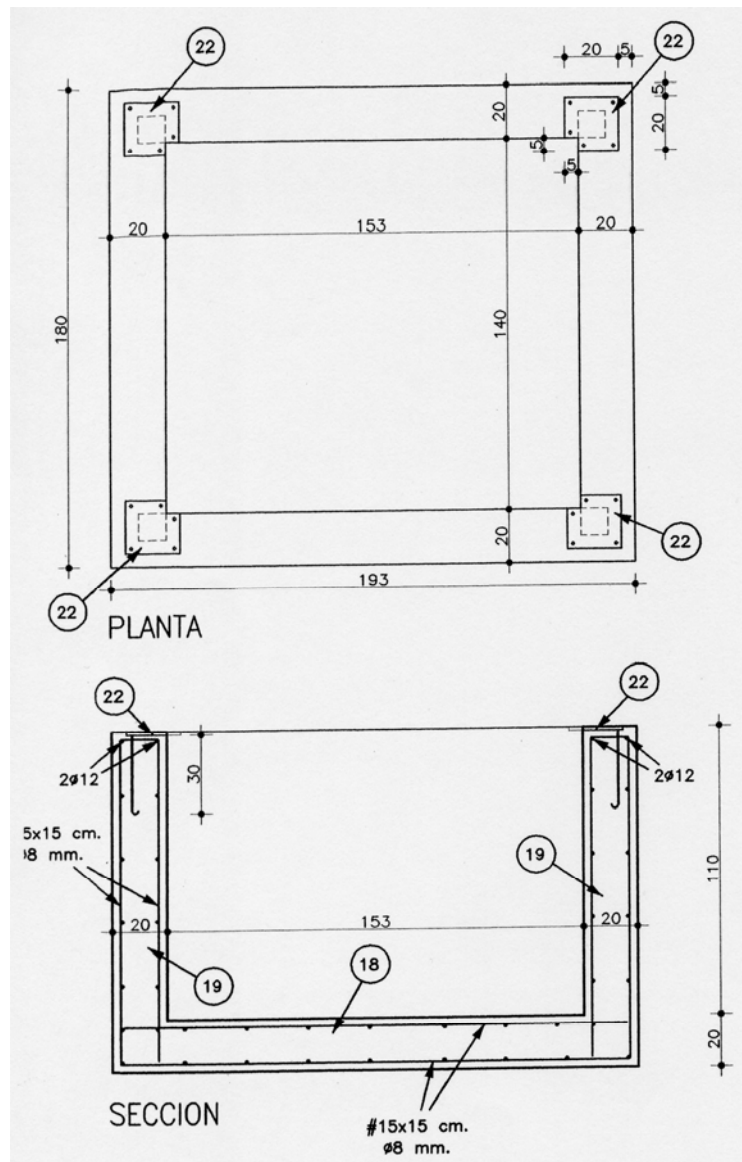


Figura 5: Planta i secció del pou per a encabir-hi la caixa del ascensor.

11.2. Documentació Fotogràfica



Fotografia 1: Vista de la porta d'entrada a la finca núm. 3 del carrer Ample.



Fotografia 2: Vista general del vestíbul d'entrada del núm. 3 del carrer Ample.



Fotografia 3: Vista del pati interior on es va instal·lar l'ascensor.



Fotografia 4: Estratigrafia de la cala per l'ascensor, amb les tres Unitats Estratigràfiques, de dalt a baix: U.E. 101, U.E. 102 i U.E. 103.



Fotografia 5: Vista general de la cala una vegada finalitzats els treballs del seu buidatge, on s'aprecia la canonada d'aigua.